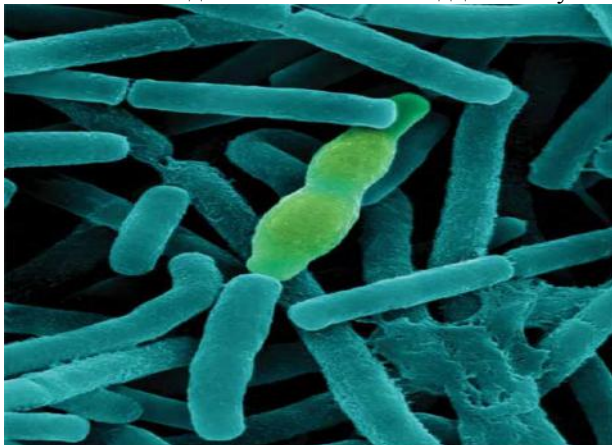


**Сибирская язва** является острым, особо опасным инфекционным заболеванием, возникающим у человека и животных при заражении *Bacillus anthracis*, протекающим с формированием на коже специфических карбункулов, либо в септической форме. Источником инфекции являются дикие животные и скот, заражение происходит контактным путем. Продолжительность инкубационного периода колеблется от нескольких часов до дней, чаще всего составляет 2—3 дня. Заболевание может протекать в локализованной (кожной) или генерализованной (легочной и кишечной) форме.

В дореволюционной России в виду преимущественного распространения в **Сибири** это заболевание получило название «**сибирская язва**».

Сибирезвённая бактерия вне организма при доступе **кислорода** образует **споры**, вследствие чего обладает большой устойчивостью к высокой температуре, высушиванию и **дезинфицирующим** веществам. Споры бактерий сибирской язвы могут сохраняться годами; пастбище, заражённое испражнениями и мочой больных животных, может долгие годы сохранять сибирезвённые споры. Вегетативные формы сибирезвённой палочки быстро погибают при кипячении и воздействии обычных дезинфектантов. При **автоклавировании** споры при температуре 110°C гибнут лишь через сорок минут. Сухой жар при температуре 140 С убивает споры через два с половиной — три часа. Прямые солнечные лучи споры сибирской язвы выдерживают в течение десяти — пятнадцати суток.



**Источником инфекции являются** больные сельскохозяйственные животные: **крупный рогатый скот, лошади, ослы, овцы, козы, олени, верблюды**, у которых болезнь протекает в генерализованной форме. Домашние животные — кошки, собаки — мало восприимчивы. **Эпизоотии** сибирской язвы территориально привязаны к почвенным очагам — хранилищам возбудителей. Первичные почвенные очаги образуются в результате непосредственного инфицирования почвы выделениями больных животных на пастбищах, в местах стойлового содержания животных, в местах захоронения трупов (**скотомогильники**) и т. п. Вторичные почвенные очаги возникают путём смыва и заноса спор на новые территории дождевыми, тальными и сточными водами.

Заражение может произойти при участии большого числа факторов передачи. К ним относятся выделения из шкуры больных животных, их внутренние органы, мясные и другие пищевые продукты, **почва, вода, воздух**, предметы внешней среды, обсеменённые сибирезвёнными спорами. Восприимчивость к сибирской язве у человека не зависит от возрастных, половых и других физиологических особенностей организма; она связана с путями заражения и величиной инфицирующей дозы.

#### **Патогенез**

Воротами инфекции для сибирской язвы обычно является повреждённая **кожа**. В редких случаях **бацилла** внедряется через слизистые оболочки **дыхательных путей** и **желудочно-кишечного тракта**. На месте внедрения возбудителя в кожу возникает сибирезвённый **карбункул** в виде очага серозно-геморрагического воспаления с **некрозом, отёком** прилегающих тканей и регионарным **лимфаденитом**. Местный патологический процесс обусловлен действием **экзотоксина** сибирезвённой палочки, отдельные компоненты которого вызывают выраженные нарушения микроциркуляции, **отёк** тканей и **икоагуляционный некроз**.

Вне зависимости от входных ворот инфекции первая стадия представляет собой локализованное поражение регионарных лимфатических узлов, вторая стадия — генерализацию процесса.

Генерализация инфекции с прорывом возбудителей сибирской язвы в кровь и развитием септической формы происходит при кожной форме сибирской язвы чрезвычайно редко.



**Кожная форма язвы** встречается в 98—99% всех случаев сибирской язвы. Наиболее частой её разновидностью является карбункулёзная форма. Поражаются преимущественно открытые части тела; особенно тяжело протекает болезнь при локализации карбункулов на голове, шее, слизистых оболочках рта и носа.

Обычно **карбункул** бывает один, но иногда их количество доходит до 10—20 и более. На месте входных ворот инфекции последовательно развивается пятно, **язва**. Безболезненное пятно красновато-синего цвета и диаметром 1—3 мм, имеющее сходство со следом от **укуса** насекомого, через несколько часов переходит в **папулу** медно-красного цвета. Нарастает **зуд** и ощущение жжения. Через 12—24 ч. **папула** превращается в **пузырёк** диаметром 2—3 мм, заполненный **жидкостью**, которая темнеет и становится кровянистой. При расчёсывании (иногда и самопроизвольно) пузырёк лопается, и на его месте образуется **язва** с тёмно-коричневым дном, приподнятыми краями и серозно-геморрагическим отделяемым. Через сутки язва достигает 8—15 мм в диаметре. В результате **некроза** центральная часть язвы через 1—2 недели превращается в чёрный безболезненный плотный струп, вокруг которого имеется выраженный воспалительный валик красного цвета. Внешне струп напоминает уголёк в пламени, что и послужило поводом для названия этой болезни

(Anthrax — уголь). Это поражение и получило название [карбункула](#).

При отсутствии соответствующего лечения кожной формы летальность составляет 10—20 %. При лёгочной форме заболевания в зависимости от штамма возбудителя летальность может превышать 90—95 %, даже при соответствующем лечении. Кишечная форма — около 50 %. Сибирезверный менингит — 90 %.

#### Лечение и профилактика

Этиотропную терапию сибирской язвы проводят [антибиотиками](#). Хирургические вмешательства при кожной форме болезни недопустимы: они могут привести к генерализации инфекции.

Профилактические мероприятия осуществляют в тесном контакте с ветеринарной службой. Выявленных больных животных следует изолировать, а их трупы сжигать; инфицированные объекты необходимо обеззараживать. Для дезинфекции шерсти и меховых изделий применяется камерная дезинфекция. Лица, находившиеся в контакте с больными животными или заразным материалом, подлежат активному врачебному наблюдению в течение 2 недель. Важное значение имеет вакцинация людей и животных сухой живой сибирезверной вакциной.

Санитарно-гигиенические мероприятия по профилактике заболеваемости сибирской язвой включают ветеринарные и медико-санитарные меры, задачей которых является выявление, контроль и санация эпидемиологических очагов, отслеживание состояния пастбищ, водных источников, животноводческих хозяйств, плановые прививки животных, гигиеническое нормирование при обработке животного сырья, его хранении и транспортировке, захоронении павшего скота. Индивидуальная профилактика заключается в соблюдении санитарно-гигиенических правил при работе с животными, специфической [вакцинопрофилактике](#) для лиц с высокими профессиональными рисками заражения. Выявленные очаги подлежат дезинфекции. Экстренная профилактика осуществляется не позднее 5 суток после контакта с подозрительными

объектами, представляет собой курс превентивной антибиотикотерапии.



**Вспышки сибирской язвы регистрируются в России и по сегодняшний день.**

Так [23 июля 2016 года](#) появилось извещение ветеринарного надзора о падеже оленей на одном участке тундры в Ямальском районе.

3 августа 2016 года появились сообщения об эпидемии сибирской язвы в Ямало-Ненецком АО. Для ликвидации вспышки сибирской язвы привлекались Вооружённые Силы Российской Федерации.

9 ноября 2016 года на севере Волгоградской области, в Нехаевском районе, граничащим с Ростовской и Воронежской областями был установлен случай падежа коровы.



Краевое государственное казённое образовательное учреждение ДПО «Учебно-методический центр по гражданской обороне, чрезвычайным ситуациям и пожарной безопасности Красноярского края» находится по адресу: 660100, г. Красноярск, ул. Пролетарская, 155. Остановка транспорта: ул. Луначарского.

Автобусы 2, 76, 12, 14, 43, 49, 68, 80, 89, 91; троллейбусы 5, 13, 15 т. (391) 243-85-29, т/ф. (391) 243-85-38



**Учебно-методический центр  
по гражданской обороне,  
чрезвычайным ситуациям  
и пожарной безопасности  
Красноярского края**

## Сибирская язва



**г. Красноярск**